



**Février
2010**

Mensuel des
Amis de Bousval

www.lesamisdebousval.be

Editorial

Le plaisir d'habiter à Bousval engendre aussi des devoirs pour chacun. Nous avons écrit longuement sur la circulation et le respect des vitesses. La tenue des chiens en laisse est un autre thème récurrent. Nous avons comme projet la réhabilitation de nos sentiers qui sont les veines et les artères du village, mais aussi les poumons verts. Les promenades mensuelles sont des opportunités de les découvrir en faisant connaissance des traditions du village et la redécouverte de coin pittoresque à côté de chez vous et pour 0 €.

Cet hiver, les oiseaux ont beaucoup souffert. Vous les connaîtrez mieux avec Dimitri Crickillon (page 3).

Cette année nous vous proposerons une action "arbre". Plusieurs abattages récents sans concertation, ont fait des dégâts. Nous lancerons une réflexion



Hêtre drève Nantaise

après consultation avec la Ville pour analyser quels sont les critères de protection des arbres et publier la liste des arbres remarquables de Bousval. Cette réflexion se veut volontaire et non passéiste. Ne pas sauver pour sauver mais faire des choix harmonieux en préservant le long terme.

Nous continuons aussi notre inventaire des artistes de Bousval, parfois méconnus chez nous, ce sera une occasion de les faire connaître.

Et finalement, le site Web www.lesamisdebousval.be est votre site. Signalez-nous les erreurs, les oublis, les ajouts à effectuer. Il se veut être le reflet du village.

Continuez à nous envoyer des photos de Bousval, elles seront publiées sur la première page de notre site pendant 15 jours.

Lisez enfin au bas de la dernière page, la pensée du

Au gré des pages suivantes

Prochaine activité du Cercle	2
Promenade évocation d'une reine des Belges ...	2
Concours de peinture.....	2
Courrier de lecteur	2
Nos artistes	3
Dimitri Crickillon.....	3
Nouvelles de Bousval	3
Nos arbres	3
Philosophie de vie	4
Allez tranquillement parmi le vacarme et la hâte.	4
Activités et manifestations.....	4
<i>Pensée du mois</i>	4

mois. Elle concerne la démocratie en proposant une méthode pour gérer des intérêts divergents.

POL

Invitation

Participez à l'assemblée générale des Amis de Bousval. Vivre ensemble à Bousval, c'est mieux connaître le village. Mieux le connaître, c'est mieux l'apprécier.

Samedi 6 février 2010 à 14h30 salle de Bézipont
(derrière la chapelle de Noirhat)

Animation : Projection de photographies

« LES TRESORS DE LA TERRE »

Les richesses fossilifères de la Belgique et la recherche sur le terrain dans le port d'Anvers.

par Dominique Van Espen (paléontologue amateur).

Cette présentation fait suite à l'exposition sur la paléontologie du mois d'août 2009.

Ensuite: Bilan 2009 et projet 2010.

Si vous croyez qu'il fait bon vivre à Bousval.

Si vous avez un peu (ou même un tout petit peu) de temps ou d'énergie, rejoignez-nous. Ensemble on peut beaucoup. Soit contactez un membre du cercle, soit envoyez un courriel à Bousval@swing.be, soit en remplissant la rubrique ENVIE d'AIDER les Amis de Bousval sur la page d'accueil de notre site.

Si vous ne pouvez être présent, vous pouvez soutenir financièrement notre association en virant une contribution sur notre compte 068-0397460-78.

POL

Prochaine activité du Cercle

Promenade : évocation d'une reine des Belges

Au point de départ de notre promenade de 8,5 km, un court exposé nous plongera au XIXe siècle à l'époque de la reine Marie-Henriette, archiduchesse d'Autriche et épouse du roi Léopold II.

La reine Marie-Henriette a laissé son nom à l'une des drèves du lotissement de La Motte, datant du milieu du XXe siècle. Serait-elle venue à cheval à Bousval en séjour ou en promenade, sur le chemin de Villers-la-Ville?

Il semble que la reine, accompagnée de sa fille, la princesse Stéphanie et de son futur gendre l'archiduc Rodolphe, ait rendu visite au château de Wez (Pallandt), propriété du baron Van der Linden d'Hooghvorst. Les illustres personnes se seraient rendues sur le promontoire de La Motte où une trace de leur passage existait encore avant les années 1940 sous forme d'une inscription gravée dans l'écorce d'un hêtre, déjà centenaire.



Nous serions heureux de recevoir les témoignages de personnes qui auraient fréquenté le bois et connu sous le nom "Arbre de la Reine" avant la création des drèves, villas et jardins. Notre circuit nous mènera ensuite vers

Ottignies par le plateau champêtre et le hameau du Puits.

Quand? Dimanche 21 février 2010 à 14 heures

Point de départ: en haut de la drève du Château de La Motte à Bousval

Contacts: Marc Philippart Colette Grégoire-Wibo
Tél. 010 61 16 99 Tél. 010 61 50 70

Soyez attentifs aux recommandations ci-dessous:

1. Les chiens éduqués et tenus en laisse sont acceptés.
2. Chaque participant à la promenade engage sa responsabilité et assure sa propre sécurité sur l'ensemble du parcours.

Concours de peinture

« Eaux calmes, eaux vives en val de Dyle »

Le prochain concours de peinture organisé par les Amis de Bousval en sera à sa 20e édition.

Exposition aux fêtes de la Saint-Barthélemy, fin du mois d'août. Ce concours bisannuel, soutenu par l'administration communale remonte à 1972.

Le thème est vaste : vallées, rivières, étangs, marais, sources... autant d'expression à déchiffrer... Il peut aiguïser les diverses sensibilités.

Informez vos voisins, amis, famille, connaissances, tout amateur d'art.

Le règlement est disponible au 010 61 16 99 ou sur le site <http://www.lesamisdebousval.be/concours/courspeinture.php>

Courrier de lecteur

Encore les chiens en liberté !

Nos articles concernant les chiens en liberté nous ont valu de nombreuses réactions dont la lettre ci-dessous. Nous considérons que c'est bien la preuve que cela touche tant de gens. Tenir son chien en laisse est pourtant si simple et si élémentaire. C'est une évidence.

Dans l'info "Non aux chiens dangereux en liberté" quelques remarques suscitent un commentaire.

"Ces animaux sont si beaux et ont l'air si gentil": le tigre, le lion, la panthère aussi... Mon chien est gentil, vous savez...: un chien n'est ni gentil ni méchant (adjectifs propres à l'humain) Le chien est un "animal" avec un comportement propre à sa race. Il ne réagira donc pas de la même façon qu'un être humain. Un exemple : un jeune enfant qui s'approche d'un chien en souriant de toutes ses dents risque de se faire mordre au visage (pour le chien, montrer les dents est un signe d'agression et il peut s'agir d'un tout petit "gentil toutou". L'erreur est là... et elle est humaine, le chien lui n'a pas fait de faute). Chaque race a ses caractéristiques propres (qu'il faut connaître impérativement avant de faire l'acquisition d'un chien : consulter les sites internet et surtout, demander conseil à votre vétérinaire)

Un chien non tenu en laisse, qui vient vers vous et n'obéit pas au rappel du maître est un chien non-éduqué et non maîtrisé (avec tous les risques que cela comporte, notamment si vous-même avez un chien tenu en laisse).

Le chien doit être tenu en laisse, c'est la loi et cela doit donc être respecté. Ce n'est qu'une mesure élémentaire de prudence vis-à-vis des tiers: ainsi une personne non vigoureuse qui promène un chien vigoureux (40 à 80 kg = rottweiler, bergers allemands, golden retriever, dogues etc.) ne retiendra pas son chien avec la laisse si celui-ci a vraiment décidé de partir sauf s'il est maîtrisable par la voix ce qui s'apprend en club d'éducation canine (école où on donne au maître les méthodes pour socialiser et gérer son chien dans la vie de tous les jours. Il y a des écoles un peu partout, avec des cotisations dérisoires).

RMO

Nos artistes

Pour préparer le 20ème concours de peinture, nous continuons notre série consacrée aux artistes de Bousval: Dimitri Crickillon, photographe-animalier et naturaliste.



Dimitri est un passionné comme tous les artistes me diriez-vous. Mais cette passion s'accompagne d'une patience à toute épreuve (de longues heures de guet) lui permettant de d'obtenir des photos remarquables. Il participe à de nombreuses expositions et à de nombreux sites web naturalistes.

Pour rappel, il a organisé pour les Amis de Bousval, durant plusieurs années, deux types de promenades. Une matinale en mai (5h du matin) et une seconde en soirée pour observer les oiseaux nocturnes. Il a exposé un choix de photographie au salon des artistes de 2007 où il a été récompensé par le prix du public.

Avec d'autres ornithologues et "Environnement Dyle", il est une des chevilles ouvrières de la protection et de la sauvegarde du site des bassins de décantation de la sucrerie de Genappe.

Deux sites web de protection de la nature m'ont frappé. Le premier: dimitri.crickillon.oiseaux.net/ dévoile déjà son intérêt systématique pour toutes les espèces d'oiseaux de Bousval et environ.

Dans le second site: www.protectiondesoiseaux.be (allez sur artistes animaliers), il accompagne ses photos



de textes explicatifs. C'est sa seconde vie d'artiste, écrire ce qu'il ressent. Ses textes dévoilent sa sensibilité : "Un autre espace, un autre temps s'offrent à moi dès que je me faufile dans mon affût. C'est cette nouvelle perception du réel que je tends de figer au travers de mes images en m'immergeant dans un univers fascinant. Le temps s'arrête! Couché dans ma cache, invisible, les longues heures passées sont une invitation à la méditation, à la contemplation, à l'émerveillement..."

Dimitri est également passionné par la pédagogie. Ceci lui offre la possibilité d'exercer successivement des métiers liés au monde de l'éducation. D'abord instituteur, animateur et formateur en éducation à l'environnement, formateur en pédagogie et actuellement directeur d'une école fondamentale. Il met ses compétences en matière d'enseignement au service de nombreuses actions de sensibilisation à l'environnement. C'est sans relâche que chaque année il emmène petits et grands pour des rencontres originales des beautés naturelles qui nous entourent.

Dimitri partage son expérience et organise des week-ends nature. Depuis quelques années il propose une "immersion" ardennaise dans un cadre "hors du temps" à l'hôtel "Les Roses" à Libin où son ami Jean-Philippe Stine maîtrise à la perfection l'art de la gastronomie et de l'accueil. www.lesroses.be/WE_ornithologique.htm

POL

Nouvelles de Bousval.

La route entre Noirhat et le Poteau (l'arbre isolé) à Court Saint-Etienne a été asphaltée. Cette route en pavé avait bien résisté au charroi parfois même très lourd.

L'assiette en pavé était acceptable. Ce qui faisait défaut, c'était la largeur. Une bande latérale en béton aurait suffi. C'est une des dernières routes en pavé qui a ainsi été recouverte. Nous avons demandé au MET, il y a déjà 3 ou 4 ans cet aménagement minimum peu coûteux mais nous n'avons pas été entendu.

Par ailleurs l'arbre au sommet de la crête, un superbe tilleul est depuis 2 ou 3 ans sérieusement malade. Le Patrimoine Stéphanois, notre association sœur de Court, a averti l'administration Communale afin qu'elle prenne des initiatives pour préserver cet arbre remarquable.

Elle a été entendue. La commune de Court avec la région wallonne s'en occuperont.

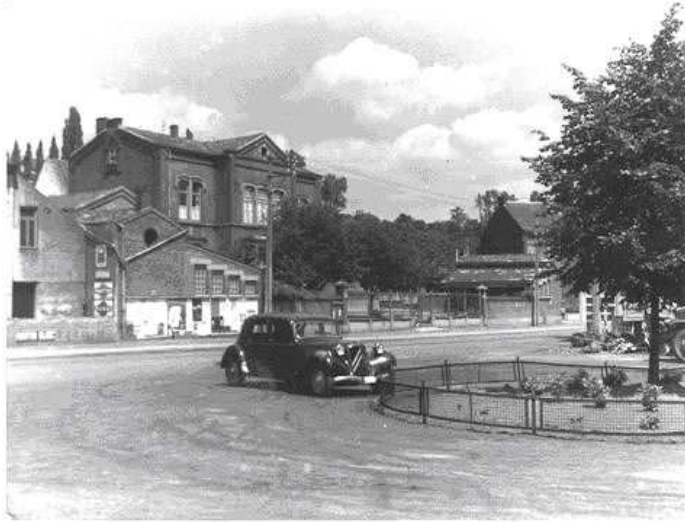
POL

Nos arbres

Arbres du Centre de Bousval

Le tilleul de l'église aurait été planté au cours des fêtes patriotiques de 1920 (G.Deltour, 1959, p.99).

Lors des fêtes de 1930, il fut procédé à la plantation d'un arbre du centenaire sur la place de la Gare. Il devait témoigner à la postérité d'une date mémorable. Faute



d'un tilleul, on planta un érable.

En 1932, un beau tilleul remplaça l'érable. L'arbre avait à peine grandi qu'en 1940, il tombait sous la hache des soldats.

Enfin, celui que l'on voit aujourd'hui (1959) fut planté en 1945. Notre tilleul du centenaire a donc quinze ans de retard (G.Deltour, 1959, p.96).

Depuis lors cet arbre a disparu pour faire place à un parking début des années 1970.

POL

Philosophie de vie

Allez tranquillement parmi le vacarme et la hâte

Allez tranquillement parmi le vacarme et la hâte, et souvenez-vous de la paix qui peut exister dans le silence. Sans aliénation, vivez autant que possible en bons termes avec toutes les personnes. Dites doucement et clairement votre vérité et écoutez les autres, même le plus simple d'esprit et l'ignorant : ils ont eux aussi leur histoire. Évitez les individus bruyants et agressifs, ils sont une vexation pour l'esprit. Ne vous comparez avec personne : vous risqueriez de devenir vain et vaniteux. Il y a toujours plus grand et plus petit que vous.

Jouissez de vos projets aussi bien que de vos accomplissements. Soyez toujours intéressé à votre carrière, si modeste soit-elle : c'est une véritable possession dans les prospérités changeantes du temps.

Soyez prudents dans vos affaires car le monde est plein de fourberies. Mais ne soyez pas aveugle en ce qui concerne la vertu qui existe : plusieurs individus recherchent de grands idéaux et partout la vie est remplie d'héroïsme. Soyez vous-même. Surtout n'affectez pas l'amitié. Non plus ne soyez cynique en amour, car il est, en face de toute stérilité et de tout désenchantement, aussi éternel que l'herbe. Prenez avec

bonté le conseil des années en renonçant avec grâce à votre jeunesse.

Fortifiez une puissance d'esprit pour vous protéger en cas de malheur soudain. Mais ne vous chagrinez pas avec vos chimères. De nombreuses peurs naissent de la fatigue et de la solitude. Au-delà d'une discipline saine, soyez doux avec vous-même. Vous êtes un enfant de l'univers, pas moins que les arbres et les étoiles : vous avez le droit d'être ici. Et, qu'il soit clair ou non, l'univers se déroule sans doute comme il le devrait.

Soyez en paix avec Dieu, quelle que soit votre conception de lui, et quels que soient vos peines et vos rêves, dans le désarroi bruyant de la vie, la paix dans votre âme. Avec toutes ses perfidies, ses besognes fastidieuses et ses rêves brisés, le monde est pourtant beau. Soyez positif et attentif aux autres. Tâchez d'être heureux.

Trouvé dans la Cathédrale Saint-Paul de Baltimore en 1692. Auteur inconnu.

Texte communiqué par un membre de notre association.

Activités et manifestations

Février

6 Assemblée générale des Amis de Bousval

14h30 salle de Béqipont

3 rue du Pont Spilet Bousval

Projection : « Les trésors de la terre »

21 Promenade : évocation d'une Reine des Belges

Départ à 14 heures (*Voir article page 2*)

Mars

2 Réunion des Amis de Bousval,

20h salle de Béqipont.

7 Cross de Bousval

Plus de détail voir :

www.challengedelhalle.be/Site/index.html

28 Echanges de plantes

Place de la Gare.

Plus d'info dans le prochain Bousvalien

Promenade guidée de mars

Date encore à déterminer

Pensée du mois

"Est démocratique, une société qui se reconnaît divisée, c'est à dire traversée par des contradictions d'intérêts, et qui se fixe comme modalité d'associer à parts égales chaque citoyen dans l'expression, l'analyse, la délibération et l'arbitrage de ces contradictions"

Paul RICOEUR